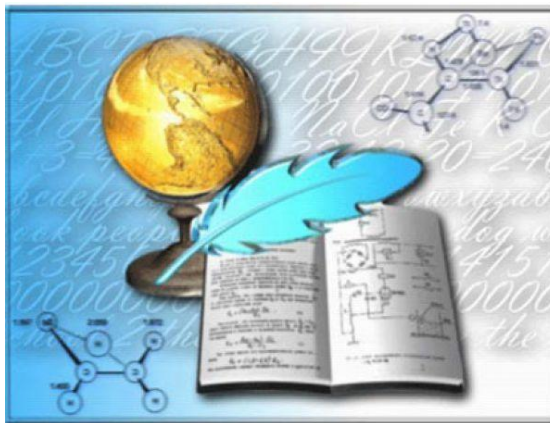


7. ОБРАЗОВАНИЕ



7.1. Основные показатели образования	154	общееобразовательных организаций) ...	164
7.2. Уровень образования населения по возрастным группам	156	7.15. Сменность занятий в государственных и муниципальных общеобразовательных организациях (без вечерних (сменных) общеобразовательных организаций) ...	165
Организации дошкольного образования			
7.3. Дошкольные образовательные организации	157	7.16. Государственные и муниципальные общеобразовательные организации (без вечерних (сменных) общеобразовательных организаций), оснащенные кабинетами основ информатики и вычислительной техники	165
7.4. Число организаций, осуществляющих образовательную деятельность по образовательным программам дошкольного образования, присмотр и уход за детьми	157	7.17. Электронные средства обучения в государственных и муниципальных общеобразовательных организациях (без вечерних (сменных) общеобразовательных организаций) ...	166
7.5. Численность воспитанников в организациях осуществляющих образовательную деятельность по образовательным программам дошкольного образования, присмотр и уход за детьми	158	7.18. Техническое состояние зданий государственных и муниципальных общеобразовательных организаций.....	166
7.6. Группы кратковременного пребывания воспитанников в организациях, осуществляющих образовательную деятельность по образовательным программам дошкольного образования, присмотр и уход за детьми	159	7.19. Вечерние (сменные) общеобразовательные организации.....	167
7.7. Численность педагогических работников организаций, осуществляющих образовательную деятельность по образовательным программам дошкольного образования, присмотр и уход за детьми в 2016 году	159	7.20. Выпуск обучающихся общеобразовательными организациями.....	167
Дети и подростки, оставшиеся без попечения родителей			
7.8. Устройство детей и подростков, оставшихся без попечения родителей..	160	7.21. Численность учителей государственных и муниципальных общеобразовательных организаций (без вечерних (сменных) общеобразовательных организаций) по специальностям и уровню образования на 20 сентября	168
7.9. Интернатные учреждения для детей....	161	7.22. Организации дополнительного образования детей по видам образовательной деятельности.....	169
Общее образование			
7.10. Число государственных и муниципальных общеобразовательных организаций.....	161	Среднее профессиональное образование	
7.11. Численность обучающихся и учителей в государственных и муниципальных общеобразовательных организациях ...	162	7.23. Образовательные организации, осуществляющие деятельность по образовательным программам среднего профессионального образования	170
7.12. Численность обучающихся в государственных и муниципальных общеобразовательных организациях (без вечерних (сменных) общеобразовательных организаций) по городским округам и муниципальным районам Республики Бурятия.....	162	7.24. Численность студентов, обучающихся в образовательных организациях, осуществляющих деятельность по образовательным программам среднего профессионального образования	170
7.13. Численность обучающихся в общеобразовательных организациях (без вечерних (сменных) общеобразовательных организаций) по группам классов	163	7.25. Численность студентов, обучающихся по программам подготовки квалифицированных рабочих, служащих.....	171
7.14. Средняя наполняемость классов в общеобразовательных организациях (без вечерних (сменных)		7.26. Численность студентов, обучающихся по программам подготовки квалифицированных рабочих, служащих, по полу и возрасту.....	171
		7.27. Численность студентов, обучающихся по программам подготовки специалистов среднего звена.....	172

<p>7.28. Численность преподавателей профессиональных образовательных организаций, осуществляющих подготовку специалистов среднего звена 172</p> <p>7.29. Прием на обучение по программам подготовки специалистов среднего звена по формам обучения..... 173</p> <p>7.30. Выпуск специалистов среднего звена государственными и муниципальными профессиональными образовательными организациями по группам специальностей..... 173</p> <p>7.31. Выпуск специалистов среднего звена частными профессиональными образовательными организациями по группам специальностей..... 174</p> <p>7.32. Численность студентов, прием на обучение по программам подготовки специалистов среднего звена по источникам финансирования обучения 175</p> <p>7.33. Электронные средства обучения в профессиональных образовательных организациях, осуществляющих подготовку специалистов среднего звена 175</p> <p style="text-align: center;">Высшее образование</p> <p>7.34. Образовательные организации высшего образования 176</p> <p>7.35. Численность студентов, обучающихся по программам бакалавриата, специалитета, магистратуры 176</p> <p>7.36. Численность профессорско-преподавательского персонала образовательных организаций высшего образования 177</p> <p>7.37. Прием на обучение по программам бакалавриата, специалитета, магистратуры высшего образования по формам обучения..... 177</p>	<p>7.38. Выпуск бакалавров, специалистов, магистров государственными и муниципальными образовательными организациями высшего образования по группам специальностей 178</p> <p>7.39. Выпуск бакалавров, специалистов, магистров частными образовательными организациями высшего образования по группам специальностей..... 180</p> <p>7.40. Выпускники образовательных организаций высшего образования по уровню полученных дипломов 180</p> <p>7.41. Численность студентов, прием на обучение по программам бакалавриата, специалитета, магистратуры и выпуск бакалавров, специалистов, магистров государственными и муниципальными образовательными организациями высшего образования по источникам финансирования 181</p> <p>7.42. Электронные средства обучения в образовательных организациях высшего образования 181</p> <p>7.43. Численность студентов из стран СНГ, обучавшихся по программам бакалавриата, специалитета магистратуры в государственных и муниципальных образовательных организациях высшего образования Республики Бурятия на условиях общего приема 182</p> <p>7.44. Иностранцы студенты, обучавшиеся по программам высшего образования, в образовательных организациях высшего образования Республики Бурятия 183</p> <p>Методологические пояснения..... 184</p>
---	--

Раздел содержит статистические данные о деятельности дошкольных образовательных организаций, общеобразовательных организаций, профессиональных образовательных организаций и образовательных организаций высшего образования.

Статистические данные по общеобразовательным организациям, профессиональным образовательным организациям, осуществляющим подготовку квалифицированных рабочих, служащих, профессиональным образовательным организациям, осуществляющим подготовку специалистов среднего звена и образовательным организациям высшего образования получены от Министерства образования и науки Российской Федерации; по устройству детей и подростков, оставшихся без попечения родителей и детским домам – Министерства социальной защиты населения Республики Бурятия; о домах ребенка – Министерства здравоохранения Республики Бурятия.

7.1. ОСНОВНЫЕ ПОКАЗАТЕЛИ ОБРАЗОВАНИЯ

(на конец года)

	2014	2015	2016
Число общеобразовательных организаций (без вечерних (сменных) общеобразовательных организаций)	471	460	458
в том числе:			
государственных и муниципальных	469	457	455
частных	2	3	3
Численность обучающихся в общеобразовательных организациях (без вечерних (сменных) общеобразовательных организаций), тыс. человек	125,9	130,7	132,4
в том числе в:			
государственных и муниципальных	125,4	130,2	131,8
частных	0,5	0,5	0,6
Охват детей и подростков образовательными программами начального общего, основного общего и среднего общего образования, процентов	109,3	109,2	106,7
Число вечерних (сменных) общеобразовательных организаций	18	16	16
в них обучающихся, тыс. человек	3,6	3,3	3,0
Число профессиональных образовательных организаций	33	33	30
Численность студентов, обучающихся по программам подготовки квалифицированных рабочих, служащих, тыс. человек	7,8	7,2	5,9
Численность студентов, обучающихся по программам подготовки квалифицированных рабочих, служащих, на 10 000 человек населения	80	73	60
Прием на обучение по программам подготовки квалифицированных рабочих, служащих, тыс. человек	5,4	4,0	2,6
Выпущено квалифицированных рабочих и служащих:			
всего, тыс. человек	4,6	3,8	1,8
на 10 000 занятых в экономике, человек	110	92	44
Численность студентов, обучающихся по программам подготовки специалистов среднего звена, тыс. человек	18,7	19,1	19,5
Численность студентов, обучающихся по программам подготовки специалистов среднего звена, на 10 000 человек населения	191	195	198
Прием на обучение в профессиональные образовательные организации по программам подготовки специалистов среднего звена, тыс. человек	6,2	6,0	6,6
в том числе:			
в государственные и муниципальные	6,1	5,8	6,3
в частные	0,04	0,2	0,2

	2014	2015	2016
Коэффициент приема на обучение по программам подготовки специалистов среднего звена, процентов	58,1	54,5	60,0
Выпущено специалистов среднего звена из профессиональных образовательных организаций, тыс. человек	3,4	3,6	4,0
в том числе:			
из государственных и муниципальных	3,4	3,5	3,8
из частных	0,02	0,1	0,2
Выпущено специалистов среднего звена, на 10 000 занятых в экономике, человек	80	86	97
Коэффициент выпуска по программам подготовки специалистов среднего звена, процентов	32,0	36,4	40,2
Число образовательных организаций высшего образования	5	5	5
в том числе:			
государственных и муниципальных	4	4	4
частных	1	1	1
Численность студентов, обучающихся по программам бакалавриата, специалитета, магистратуры в образовательных организациях высшего образования, тыс. человек	35,0	33,6	28,7
в том числе:			
в государственных и муниципальных	31,3	30,8	26,3
в частных	3,7	2,8	2,4
Численность студентов, обучающихся по программам бакалавриата, специалитета, магистратуры, на 10 000 человек населения	358	342	292
Прием на обучение по программам бакалавриата, специалитета, магистратуры в образовательные организации высшего образования, тыс. человек	7,0	6,8	5,5
в том числе:			
в государственные и муниципальные	6,5	6,6	5,3
в частные	0,5	0,2	0,2
Коэффициент приема на обучение по программам бакалавриата, специалитета, магистратуры, процентов	70,0	65,1	54,3
Выпущено бакалавров, специалистов, магистров из образовательных организаций высшего образования, тыс. человек	7,6	7,9	7,3
в том числе:			
из государственных и муниципальных	6,8	7,4	6,8
из частных	0,8	0,5	0,5
Выпущено специалистов из образовательных организаций высшего образования на 10 000 занятых в экономике, человек	182	190	178
Коэффициент выпуска по программам бакалавриата, специалитета, магистратуры, процентов	59,7	69,4	60,8
Охват молодежи образовательными программами среднего, профессионального и высшего образования, процентов	21,1	21,0	19,4

7.2. УРОВЕНЬ ОБРАЗОВАНИЯ НАСЕЛЕНИЯ ПО ВОЗРАСТНЫМ ГРУППАМ
(по данным микропереписи населения 2015 года)

	Указавшие уровень образования, человек	На 1000 человек соответствующего возраста, указавших уровень образования, приходится лиц									
		имеющих профессиональное образование					имеющих общее образование				не имеющих образования
		высшее	неполное высшее (незаконченное высшее)	среднее	из них		среднее	основное (неполное среднее)	начальное	дошкольное	
					по программе подготовки специалистов среднего звена (среднее специальное)	по программе подготовки квалифицированных рабочих, служащих (начальное профессиональное)					
Все население в возрасте 6 лет и более	16074	229	30	306	253	53	171	98	85	66	15
6-7	611	-	-	-	-	-	-	-	-	884	116
8-9	565	-	-	-	-	-	-	-	-	917	83
10-14	1150	-	-	-	-	-	-	89	859	-	52
15-17	583	-	-	-	-	-	245	625	113	-	17
18-19	337	-	220	190	151	39	430	142	3	-	15
20-24	1017	257	130	306	256	50	231	71	1	-	4
25-29	1660	389	53	324	262	62	165	65	2	-	2
30-34	1525	347	39	345	278	67	197	67	3	-	2
35-39	1301	337	29	368	297	71	179	82	2	-	3
40-44	1107	307	16	391	328	63	196	84	1	-	5
45-49	990	290	15	434	377	57	199	55	3	-	4
50-54	1169	252	13	476	393	83	208	45	2	-	4
55-59	1275	230	9	455	380	75	252	48	5	-	1
60-64	995	222	18	444	362	82	196	115	5	-	-
65-69	668	244	12	413	329	84	172	136	21	-	2
70 и более	1121	180	7	257	219	38	116	181	245	-	14

ОРГАНИЗАЦИИ ДОШКОЛЬНОГО ОБРАЗОВАНИЯ

7.3. ДОШКОЛЬНЫЕ ОБРАЗОВАТЕЛЬНЫЕ ОРГАНИЗАЦИИ

(на конец года)

Годы	Число дошкольных образовательных организаций	в том числе		Численность воспитанников в дошкольных образовательных организациях, тыс. человек	в том числе		Численность воспитанников детей, приходящихся на 100 мест в дошкольных образовательных организациях		
		в городах и поселках городского типа	в сельской местности		в городах и поселках городского типа	в сельской местности	всего	в городах и поселках городского типа	в сельской местности
2011	413	128	285	42,7	26,0	16,6	116	128	101
2012	414	128	286	45,9	27,5	18,4	121	133	107
2013	413	129	284	48,7	29,0	19,7	122	133	108

**7.4. ЧИСЛО ОРГАНИЗАЦИЙ, ОСУЩЕСТВЛЯЮЩИХ
ОБРАЗОВАТЕЛЬНУЮ ДЕЯТЕЛЬНОСТЬ ПО ОБРАЗОВАТЕЛЬНЫМ
ПРОГРАММАМ ДОШКОЛЬНОГО ОБРАЗОВАНИЯ,
ПРИСМОТР И УХОД ЗА ДЕТЬМИ**

(на конец года)

	2014	2015	2016
Число организаций, осуществляющих образовательную деятельность по образовательным программам дошкольного образования, присмотр и уход за детьми	484	486	589
в том числе:			
в городах и поселках городского типа	146	153	165
в сельской местности	338	333	424
Из общего числа организаций:			
дошкольные образовательные организации	389	377	379
в том числе:			
в городах и поселках городского типа	120	122	127
в сельской местности	269	255	252

**7.5. ЧИСЛЕННОСТЬ ВОСПИТАННИКОВ В ОРГАНИЗАЦИЯХ,
ОСУЩЕСТВЛЯЮЩИХ ОБРАЗОВАТЕЛЬНУЮ ДЕЯТЕЛЬНОСТЬ
ПО ОБРАЗОВАТЕЛЬНЫМ ПРОГРАММАМ ДОШКОЛЬНОГО ОБРАЗОВАНИЯ,
ПРИСМОТР И УХОД ЗА ДЕТЬМИ**
(на конец года)

	2014	2015	2016
Численность воспитанников в организациях, осуществляющих образовательную деятельность по образовательным программам дошкольного образования, присмотр и уход за детьми-всего, человек	52701	55207	59053
в том числе:			
в городах и поселках городского типа	31970	34067	36057
в сельской местности	20731	21140	22996
Из них численность воспитанников:			
дошкольных образовательных организаций	48958	50696	52570
в том числе:			
в городах и поселках городского типа	29643	31111	32870
в сельской местности	19315	19585	19700
Численность воспитанников, приходящихся на 100 мест в организациях, осуществляющих образовательную деятельность по образовательным программам дошкольного образования, присмотр и уход за детьми, человек	110	113	111
в том числе:			
в городах и поселках городского типа	115	119	117
в сельской местности	102	103	103
Охват детей дошкольным образованием, процентов	56,7	58,9	61,0
в том числе:			
в городах и поселках городского типа	61,3	64,8	67,1
в сельской местности	50,8	51,4	53,4

7.6. ГРУППЫ КРАТКОВРЕМЕННОГО ПРЕБЫВАНИЯ ВОСПИТАННИКОВ В ОРГАНИЗАЦИЯХ, ОСУЩЕСТВЛЯЮЩИХ ОБРАЗОВАТЕЛЬНУЮ ДЕЯТЕЛЬНОСТЬ ПО ОБРАЗОВАТЕЛЬНЫМ ПРОГРАММАМ ДОШКОЛЬНОГО ОБРАЗОВАНИЯ, ПРИСМОТР И УХОД ЗА ДЕТЬМИ
(на конец года)

	2014	2015	2016
Число групп кратковременного пребывания	230	128	283
Численность воспитанников, посещающих группы кратковременного пребывания детей, человек	3043	2889	4151

7.7. ЧИСЛЕННОСТЬ ПЕДАГОГИЧЕСКИХ РАБОТНИКОВ ОРГАНИЗАЦИЙ, ОСУЩЕСТВЛЯЮЩИХ ОБРАЗОВАТЕЛЬНУЮ ДЕЯТЕЛЬНОСТЬ ПО ОБРАЗОВАТЕЛЬНЫМ ПРОГРАММАМ ДОШКОЛЬНОГО ОБРАЗОВАНИЯ, ПРИСМОТР И УХОД ЗА ДЕТЬМИ В 2016 ГОДУ

	Численность педагогических работников, человек	из них имеют образование, процентов			
		высшее	из них педагогическое	среднее профессиональное по программам подготовки специалистов среднего звена	из них педагогическое
Педагогические работники - всего	3915	51,8	48,1	47,2	45,2
из них:					
воспитатели (включая старших воспитателей)	3187	48,7	45,8	50,4	48,9
музыкальные руководители	367	50,4	40,9	48,8	42,2
инструкторы по физической культуре	94	54,3	46,8	45,7	41,5
учителя-логопеды	120	95,8	94,2	4,2	4,2
учителя-дефектологи	4	100,0	100,0	-	-
педагоги-психологи	46	97,8	91,3	2,2	2,2

ДЕТИ И ПОДРОСТКИ, ОСТАВШИЕСЯ БЕЗ ПОПЕЧЕНИЯ РОДИТЕЛЕЙ

7.8. УСТРОЙСТВО ДЕТЕЙ И ПОДРОСТКОВ, ОСТАВШИХСЯ БЕЗ ПОПЕЧЕНИЯ РОДИТЕЛЕЙ (человек)

	2014	2015	2016
Всего выявлено и учтено детей и подростков, оставшихся без попечения родителей ¹⁾	889	869	1060
из них устроены:			
в дома ребенка, детские дома и школы-интернаты для детей-сирот и детей, оставшихся без попечения родителей, учреждения социальной защиты населения и иные учреждения на полное государственное обеспечение	206	212	301
под опекой (попечительством), на усыновление	473	420	433
в том числе усыновлены иностранными гражданами	9	3	5
в профессиональные образовательные организации, осуществляющие подготовку квалифицированных рабочих, служащих, в профессиональные образовательные организации осуществляющие подготовку специалистов среднего звена и в образовательные организации высшего образования на полное государственное обеспечение	17	12	8
Численность детей-сирот и детей, оставшихся без попечения родителей, воспитывающихся в интернатных учреждениях	563	459	463
в том числе в учреждениях:			
дома ребенка	90	87	81
детские дома	281	190	211
детские дома-школы	-	-	-
школы-интернаты для детей-сирот	-	-	-
школы-интернаты общего типа	-	-	-
школы-интернаты для детей с ограниченными возможностями здоровья	104	108	111
дома-интернаты для детей	88	74	60
Находится детей и подростков на воспитании в семьях			
под опекой (попечительством) ²⁾	5433	5352	5270
на усыновлении	338	325	332
в приемных семьях (без родных детей)	1335	1451	1475
в семейных детских домах	-	46	60

¹⁾ С учетом детей, оставшихся не устроенными к началу отчетного года.

²⁾ Включая детей, находящихся на воспитании в приемных семьях.

7.9. ИНТЕРНАТНЫЕ УЧРЕЖДЕНИЯ ДЛЯ ДЕТЕЙ
(на конец года)

	2014	2015	2016
Число домов ребенка	1	1	1
в них детей, человек	90	87	81
Число детских домов	8	7	6
в них детей, человек	281	190	211
Число детских домов-школ	-	-	-
в них детей, человек	-	-	-
Число домов-интернатов для детей	1	1	1
в них детей, человек	195	192	190
Число школ-интернатов общего типа	15	15	15
в них детей, человек	3049	3265	3365
Из общего числа школ-интернатов школы-интернаты для детей-сирот и детей, оставшихся без попечения родителей	-	-	-
в них детей, человек	-	-	-
Число школ-интернатов для детей с ограниченными возможностями здоровья	11	11	11
в них детей, человек	1241	1263	1348
Из общего числа школ-интернатов для детей с ограниченными возможностями здоровья- школы-интернаты для детей-сирот	1	1	1
в них детей, человек	104	108	111

ОБЩЕЕ ОБРАЗОВАНИЕ

**7.10. ЧИСЛО ГОСУДАРСТВЕННЫХ И МУНИЦИПАЛЬНЫХ
ОБЩЕОБРАЗОВАТЕЛЬНЫХ ОРГАНИЗАЦИЙ**
(на начало учебного года)

	2014/15	2015/16	2016/17
Число общеобразовательных организаций	487	473	471
в том числе:			
в городах и поселках городского типа	121	117	116
в сельской местности	366	356	355
Из общего числа организаций:			
общеобразовательные (без вечерних (сменных) общеобразовательных организаций)	469	457	455
в том числе:			
в городах и поселках городского типа	111	107	106
в сельской местности	358	350	349
вечерние (сменные) общеобразовательные организации	18	16	16
в том числе:			
в городах и поселках городского типа	10	10	10
в сельской местности	8	6	6

В Республике Бурятия на начало 2016/17 учебного года работало 10 гимназий (8819 обучающихся), 9 лицеев (878 обучающихся).

7.11. ЧИСЛЕННОСТЬ ОБУЧАЮЩИХСЯ И УЧИТЕЛЕЙ В ГОСУДАРСТВЕННЫХ И МУНИЦИПАЛЬНЫХ ОБЩЕОБРАЗОВАТЕЛЬНЫХ ОРГАНИЗАЦИЯХ

(на начало учебного года; тысяч человек)

	2014/15	2015/16	2016/17
Численность обучающихся в общеобразовательных организациях	129,0	133,4	134,7
в том числе:			
в городах и поселках городского типа	75,4	79,1	82,1
в сельской местности	53,6	54,3	52,6
из них численность обучающихся:			
общеобразовательных организаций (без вечерних (сменных) общеобразовательных организаций)	125,4	130,2	131,8
в том числе:			
в городах и поселках городского типа	73,0	76,7	79,9
в сельской местности	52,4	53,4	51,9
вечерних (сменных) общеобразовательных организаций, включая обучавшихся заочно	3,6	3,3	3,0
в том числе:			
в городах и поселках городского типа	2,5	2,4	2,2
в сельской местности	1,1	0,9	0,8
Численность учителей ¹⁾	8,7	8,8	8,6

¹⁾ Без руководителей и внешних совместителей.

7.12. ЧИСЛЕННОСТЬ ОБУЧАЮЩИХСЯ В ГОСУДАРСТВЕННЫХ И МУНИЦИПАЛЬНЫХ ОБЩЕОБРАЗОВАТЕЛЬНЫХ ОРГАНИЗАЦИЯХ

(без вечерних (сменных) общеобразовательных организаций)

ПО ГОРОДСКИМ ОКРУГАМ И МУНИЦИПАЛЬНЫМ РАЙОНАМ РЕСПУБЛИКИ БУРЯТИЯ

(на начало учебного года; тысяч человек)

	2014/15	2015/16	2016/17
Республика Бурятия	125,4	130,2	131,8
в том числе:			
ГО «Город Улан-Удэ»	52,2	55,5	58,5
ГО «Город Северобайкальск»	3,1	3,1	3,1
муниципальные районы:			
Баргузинский	3,4	3,4	3,3
Баунтовский эвенкинский	1,3	1,3	1,3
Бичурский	2,7	2,8	2,8
Джидинский	3,8	3,8	3,4
Еравнинский	2,6	2,6	2,4
Заиграевский	6,2	6,4	6,4
Закаменский	4,4	4,4	4,1

	2014	2015	2016
Иволгинский	4,8	5,4	5,4
Кабанский	7,2	7,3	7,1
Кижингинский	2,6	2,6	2,3
Курумканский	1,9	2,0	1,9
Кяхтинский	4,8	4,9	5,1
Муйский	1,5	1,4	1,5
Мухоршибирский	3,3	3,3	3,3
Окинский	0,9	0,9	0,9
Прибайкальский	3,9	4,1	4,1
Северо-Байкальский	1,6	1,6	1,6
Селенгинский	5,3	5,3	5,3
Тарбагатайский	1,9	2,1	2,3
Тункинский	3,6	3,6	3,4
Хоринский	2,4	2,4	2,3

**7.13. ЧИСЛЕННОСТЬ ОБУЧАЮЩИХСЯ
В ОБЩЕОБРАЗОВАТЕЛЬНЫХ ОРГАНИЗАЦИЯХ
(без вечерних (сменных) общеобразовательных организаций)
ПО ГРУППАМ КЛАССОВ¹⁾
(на начало учебного года; тысяч человек)**

Годы	Численность обучающихся - всего	в том числе в классах		
		1-4	5-9	10-11(12)
2013/14	121,0	56,1	53,6	11,3
2014/15	123,5	57,6	54,7	11,2
2015/16	128,2	60,7	56,5	11,0
2016/17	135,3	61,4	60,6	13,4

¹⁾ До 2016 года без обучающихся в специальных (коррекционных) образовательных организациях и классах для обучающихся и воспитанников с ограниченными возможностями здоровья, специальных учебно-воспитательных организациях для детей и подростков с девиантным поведением, оздоровительных образовательных организациях санаторного типа для детей, нуждающихся в длительном лечении, образовательных организациях для детей, нуждающихся в психолого-педагогической и медико-социальной помощи.

**7.14. СРЕДНЯЯ НАПОЛНЯЕМОСТЬ КЛАССОВ
В ОБЩЕОБРАЗОВАТЕЛЬНЫХ ОРГАНИЗАЦИЯХ¹⁾**
(без вечерних (сменных) общеобразовательных организаций)
(на начало учебного года; человек)

	2014/15	2015/16	2016/17
	Все общеобразовательные организации		
Классы			
1-4	19	19	20
5-9	18	19	19
10-11(12)	15	15	15
	Государственные и муниципальные общеобразовательные организации		
Классы			
1-4	19	19	20
5-9	18	19	19
10-11(12)	15	15	15
	Частные общеобразовательные организации		
Классы			
1-4	19	18	19
5-9	18	19	20
10-11(12)	17	16	16

¹⁾ До 2016 года без обучающихся в специальных (коррекционных) образовательных организациях и классах для обучающихся и воспитанников с ограниченными возможностями здоровья, специальных учебно-воспитательных организациях для детей и подростков с девиантным поведением, оздоровительных образовательных организациях санаторного типа для детей, нуждающихся в длительном лечении, образовательных организациях для детей, нуждающихся в психолого-педагогической и медико-социальной помощи.

**7.15. СМЕННОСТЬ ЗАНЯТИЙ В ГОСУДАРСТВЕННЫХ И МУНИЦИПАЛЬНЫХ
ОБЩЕОБРАЗОВАТЕЛЬНЫХ ОРГАНИЗАЦИЯХ**
(без вечерних (сменных) общеобразовательных организаций)¹⁾
(на начало учебного года)

	2014/15	2015/16	2016/17
Число образовательных организаций, ведущих занятия			
в одну смену			
единиц	313	312	324
в процентах от общего числа организаций	69	71	71
в две-три смены			
единиц	139	128	131
в процентах от общего числа организаций	31	29	29
Численность обучающихся, занимавшихся			
в первую смену			
тыс. человек	97,5	100,3	103,1
в процентах от общей численности обучающихся	79	79	...
во вторую и третью смены			
тыс. человек	25,5	27,4	30,4
в процентах от общей численности обучающихся	21	21	...

¹⁾ До 2016 года без специальных (коррекционных) образовательных организаций и классов для обучающихся и воспитанников с ограниченными возможностями здоровья, специальных учебно-воспитательных организаций для детей и подростков с девиантным поведением, оздоровительных образовательных организаций санаторного типа для детей, нуждающихся в длительном лечении, образовательных организаций для детей, нуждающихся в психолого-педагогической и медико-социальной помощи.

**7.16. ГОСУДАРСТВЕННЫЕ И МУНИЦИПАЛЬНЫЕ ОБЩЕОБРАЗОВАТЕЛЬНЫЕ
ОРГАНИЗАЦИИ (без вечерних (сменных) общеобразовательных организаций),
ОСНАЩЕННЫЕ КАБИНЕТАМИ ОСНОВ ИНФОРМАТИКИ
И ВЫЧИСЛИТЕЛЬНОЙ ТЕХНИКИ**
(на начало учебного года)

	2014/15	2015/16	2016/17 ¹⁾
Число общеобразовательных организаций, имеющих учебные кабинеты ОИВТ			
всего	399	402	382
в процентах от общего числа общеобразовательных организаций	83,1	86,5	84,0
В них рабочих мест с ЭВМ, единиц	4930	4900	...

¹⁾ Включая вечерние (сменные) общеобразовательные организации.

7.17. ЭЛЕКТРОННЫЕ СРЕДСТВА ОБУЧЕНИЯ В ГОСУДАРСТВЕННЫХ И МУНИЦИПАЛЬНЫХ ОБЩЕОБРАЗОВАТЕЛЬНЫХ ОРГАНИЗАЦИЯХ (без вечерних (сменных) общеобразовательных организаций)¹⁾
(на начало учебного года)

	2014/15	2015/16	2016/17 ²⁾
Число персональных компьютеров, тыс. шт.	12,1	12,6	12,9
из них:			
используемые в учебных целях	10,4	11,1	11,2
в составе локальных вычислительных сетей	8,0	8,6	7,4
имеющие доступ к сети Интернет	8,2	8,7	8,9
Число персональных компьютеров на одну организацию, шт.	25	27	28
Число персональных компьютеров, используемых в учебных целях, на 1000 обучающихся, шт.	83	85	85
Число персональных компьютеров, используемых в учебных целях, имевших доступ к сети Интернет, на 1000 обучающихся, шт.	60	61	60

¹⁾ Включая специальные (коррекционные) образовательные организации и классы для обучающихся и воспитанников с ограниченными возможностями здоровья, специальные учебно-воспитательных организации для детей и подростков с девиантным поведением, оздоровительные образовательные организации санаторного типа для детей, нуждающихся в длительном лечении, образовательные организации для детей, нуждающихся в психолого-педагогической и медико-социальной помощи.

²⁾ В 2016 году включая вечерние (сменные) общеобразовательные организации.

7.18. ТЕХНИЧЕСКОЕ СОСТОЯНИЕ ЗДАНИЙ ГОСУДАРСТВЕННЫХ И МУНИЦИПАЛЬНЫХ ОБЩЕОБРАЗОВАТЕЛЬНЫХ ОРГАНИЗАЦИЙ
(на начало учебного года)

	2016/17	
	всего	в процентах от общего числа
Число зданий общеобразовательных организаций		
требующих капитального ремонта	123	13,6
находящихся в аварийном состоянии	10	1,11
имеющих		
водопровод	579	64,2
центральное отопление	671	74,4
канализацию	579	64,2

7.19. ВЕЧЕРНИЕ (СМЕННЫЕ) ОБЩЕОБРАЗОВАТЕЛЬНЫЕ ОРГАНИЗАЦИИ
(на начало учебного года)

Годы	Число организаций	В них обучающихся, тыс. человек	том числе	
			в 1-9 классах	в 10-11 (12) классах
2013/14	18	3,9	1,1	2,8
2014/15	18	3,6	1,0	2,5
2015/16	16	3,3	0,8	2,4
2016/17	16	3,0

**7.20. ВЫПУСК ОБУЧАЮЩИХСЯ
ОБЩЕОБРАЗОВАТЕЛЬНЫМИ ОРГАНИЗАЦИЯМИ**
(тысяч человек)

	2014	2015	2016
Численность обучающихся, получивших аттестат об основном общем образовании - всего	10,5	10,3	10,7
в том числе по окончании:			
общееобразовательных организаций (без вечерних (сменных) общеобразовательных организаций)	10,1	9,8	10,3
частные	0,1	0,04	0,04
вечерних (сменных) общеобразовательных организаций	0,4	0,4	0,3
Численность обучающихся, получивших аттестат о среднем общем образовании - всего	5,9	5,4	5,6
в том числе по окончании:			
общееобразовательных организаций (без вечерних (сменных) общеобразовательных организаций)	5,3	5,0	5,2
частные	0,04	0,04	0,03
вечерних (сменных) общеобразовательных организаций	0,5	0,4	0,3

**7.21. ЧИСЛЕННОСТЬ УЧИТЕЛЕЙ ГОСУДАРСТВЕННЫХ И МУНИЦИПАЛЬНЫХ
ОБЩЕОБРАЗОВАТЕЛЬНЫХ ОРГАНИЗАЦИЙ
(без вечерних (сменных) общеобразовательных организаций)
ПО СПЕЦИАЛЬНОСТЯМ И УРОВНЮ ОБРАЗОВАНИЯ НА 20 СЕНТЯБРЯ**

	Всего учителей (без совместителей), человек	из них имеют образование, процентов					Удельный вес женщин в общей численности учителей, процентов
		высшее	из них педагогическое	среднее профессиональное образование по программам подготовки специалистов среднего звена	из них педагогическое	среднее общее	
2015 г.							
Все учителя	8704	84,3	81,6	14,6	13,4	0,6	86,2
из них:							
русского языка и литературы	954	96,8	96,1	2,8	2,6	0,3	98,8
нерусского языка и литературы	320	94,4	92,8	5,3	5,0	-	93,8
истории, права, обществознания, экономики	519	94,6	91,9	4,2	3,3	0,8	78,6
математики	798	94,6	92,9	4,5	4,4	0,3	94,1
информатики	203	89,7	82,3	9,4	5,4	-	73,9
физики	284	98,6	96,5	1,1	0,7	-	74,3
химии	231	99,6	93,5	0,4	-	-	94,8
географии	246	96,7	92,3	2,4	1,6	-	86,6
биологии	268	96,6	95,9	2,2	1,5	0,4	94,8
иностраннных языков	847	92,9	91,0	5,5	5,3	0,9	93,7
2016 г.¹⁾							
Все учителя	8629	85,5	82,7	13,0	12,1	0,3	83,3
из них:							
русского языка и литературы	1008	96,3	95,0	3,2	3,0	0,1	93,1
нерусского языка и литературы	318	94,3	93,4	5,7	5,7	0,1	93,1
истории, права, обществознания, экономики	515	94,5	92,6	4,5	3,3	-	73,1
математики	824	96,0	94,9	3,2	3,0	-	90,0
информатики	194	90,7	81,4	7,7	4,6	-	69,6
физики	263	98,5	96,2	1,1	0,8	-	68,4
химии	219	100,0	96,8	-	-	-	88,1
географии	234	97,4	94,8	2,6	2,6	-	82,8
биологии	261	97,3	95,0	1,9	1,5	0,4	89,3
иностраннных языков	831	95,2	92,9	4,1	3,6	0,2	91,5

¹⁾ Приведена численность учителей государственных, муниципальных и частных общеобразовательных организаций, включая вечерние (сменные) общеобразовательные организации.

В 2016 году численность директоров составила 449 человек, заместителей директоров – 893 человека.

**7.22. ОРГАНИЗАЦИИ ДОПОЛНИТЕЛЬНОГО ОБРАЗОВАНИЯ ДЕТЕЙ
ПО ВИДАМ ОБРАЗОВАТЕЛЬНОЙ ДЕЯТЕЛЬНОСТИ**

	Число организаций			Численность учащихся в них, тыс. человек		
	2014	2015	2016	2014	2015	2016
Всего организаций ¹⁾	122	112	98	78,3	77,1	79,9
в том числе:						
работающие по всем видам образовательной деятельности	36	32	27	25,3	24,2	25,8
художественные	15	15	15	13,2	14,7	17,6
эколого-биологические	2	2	2	1,5	1,6	1,5
туристско-краеведческие	9	9	7	3,9	3,7	4,7
технические	3	3	3	1,0	1,0	1,0
спортивные	47	43	36	25,1	22,5	20,8
военно-патриотические и спортивно-техническая	1	1	1	0,6	0,6	0,9
другие	9	7	7	7,8	8,8	7,6
Детско-юношеские спортивные школы ²⁾	3	3	9	1,2	1,3	4,1
Детские музыкальные, художественные, хореографические школы и школы искусств ³⁾	54	52	51	7,9	7,9	8,0

¹⁾ По данным Министерства образования и науки Республики Бурятия.

²⁾ По данным Министерства спорта и молодежной политики Республики Бурятия.

³⁾ По данным Министерства культуры Республики Бурятия.

СРЕДНЕЕ ПРОФЕССИОНАЛЬНОЕ ОБРАЗОВАНИЕ

**7.23. ОБРАЗОВАТЕЛЬНЫЕ ОРГАНИЗАЦИИ, ОСУЩЕСТВЛЯЮЩИЕ
ДЕЯТЕЛЬНОСТЬ ПО ОБРАЗОВАТЕЛЬНЫМ ПРОГРАММАМ СРЕДНЕГО
ПРОФЕССИОНАЛЬНОГО ОБРАЗОВАНИЯ**

(на начало учебного года)

	2016/17
Число образовательных организаций	30
в том числе:	
государственные и муниципальные	28
частные	2

**7.24. ЧИСЛЕННОСТЬ СТУДЕНТОВ, ОБУЧАЮЩИХСЯ В ОБРАЗОВАТЕЛЬНЫХ
ОРГАНИЗАЦИЯХ, ОСУЩЕСТВЛЯЮЩИХ ДЕЯТЕЛЬНОСТЬ ПО
ОБРАЗОВАТЕЛЬНЫМ ПРОГРАММАМ
СРЕДНЕГО ПРОФЕССИОНАЛЬНОГО ОБРАЗОВАНИЯ**

(на начало учебного года; человек)

	2016/17
	Всего
Численность студентов	25404
в том числе обучающиеся по программам подготовки:	
квалифицированных рабочих, служащих	5871
специалистов среднего звена	19533
	Государственные и муниципальные организации
Численность студентов	24805
в том числе обучающиеся по программам подготовки:	
квалифицированных рабочих, служащих	5871
специалистов среднего звена	18934
	Частные организации
Численность студентов	599
в том числе обучающиеся по программам подготовки:	
квалифицированных рабочих, служащих	-
специалистов среднего звена	599

7.25. ЧИСЛЕННОСТЬ СТУДЕНТОВ, ОБУЧАЮЩИХСЯ ПО ПРОГРАММАМ ПОДГОТОВКИ КВАЛИФИЦИРОВАННЫХ РАБОЧИХ, СЛУЖАЩИХ

	2014	2015	2016
Численность студентов ¹⁾			
всего, тыс. человек	7,8	7,2	5,9
на 10 000 человек населения, человек	80	73	60
Принято на обучение ¹⁾ , тыс. человек	5,4	4,0	2,6
Выпущено квалифицированных рабочих и служащих ¹⁾			
всего, тыс. человек	4,6	3,8	1,8
на 10 000 человек занятого населения, человек	110	92	44

¹⁾ Включая студентов на договорной основе.

7.26. ЧИСЛЕННОСТЬ СТУДЕНТОВ, ОБУЧАЮЩИХСЯ ПО ПРОГРАММАМ ПОДГОТОВКИ КВАЛИФИЦИРОВАННЫХ РАБОЧИХ, СЛУЖАЩИХ, ПО ПОЛУ И ВОЗРАСТУ¹⁾
(человек)

	2014		2015 ²⁾		2016	
	юноши	девушки	юноши	девушки	юноши	девушки
Возрастные группы, лет	4378	2550	3733	2669	3751	2120
14 и младше	-	1	22	2	4	1
15	285	159	351	214	410	157
16	1009	579	785	627	715	471
17	1190	683	1006	661	948	535
18	815	440	629	407	761	334
19	453	236	342	227	329	246
20						
21 и старше	626	452	587	500	579	373

¹⁾ До 2016 года без профессиональных образовательных организаций Управления Федеральной службы исполнения наказаний Российской Федерации по Республике Бурятия и специальных профессиональных образовательных организаций, включая обучающихся на договорной основе.

²⁾ Расхождение с суммой слагаемых за счет лиц, возраст которых не известен.

7.27. ЧИСЛЕННОСТЬ СТУДЕНТОВ, ОБУЧАЮЩИХСЯ ПО ПРОГРАММАМ ПОДГОТОВКИ СПЕЦИАЛИСТОВ СРЕДНЕГО ЗВЕНА

(на начало учебного года)

Годы	В них студентов - всего, тыс. человек	в том числе обучавшихся по формам обучения			На 10 000 человек населения приходилось студентов
		очная	очно-заочная	заочная	
2014/15	18,7	13,6	0,1	5,0	191
2015/16	19,1	15,0	0,04	4,1	195
2016/17	19,5	15,8	0,01	3,7	198

7.28. ЧИСЛЕННОСТЬ ПРЕПОДАВАТЕЛЕЙ ПРОФЕССИОНАЛЬНЫХ ОБРАЗОВАТЕЛЬНЫХ ОРГАНИЗАЦИЙ, ОСУЩЕСТВЛЯЮЩИХ ПОДГОТОВКУ СПЕЦИАЛИСТОВ СРЕДНЕГО ЗВЕНА

(на начало учебного года; человек)

	2014/15	2015/16	2016/17 ¹⁾
	Государственные и муниципальные профессиональные образовательные организации, осуществляющие подготовку специалистов среднего звена		
Численность преподавателей (штатный персонал) - всего	1055	979	979
в том числе с высшим профессиональным образованием	1004	948	942
	Частные профессиональные образовательные организации, осуществляющие подготовку специалистов среднего звена		
Численность преподавателей (штатный персонал) - всего	7	29	20
в том числе с высшим профессиональным образованием	7	29	20

¹⁾ За 2016/17 учебный год приведена численность преподавателей профессиональных образовательных организаций, осуществляющих деятельность по программам подготовки специалистов среднего звена и программам подготовки квалифицированных рабочих, служащих.

На начало 2016/17 учебного года среди преподавателей государственных и муниципальных профессиональных образовательных организаций, осуществляющих деятельность по образовательным программам среднего звена профессионального образования, ученую степень доктора наук имел 1 человек, кандидата наук имели 29 человек. Ученое звание профессора имел 1 человек, доцента – 5 человек.

**7.29. ПРИЕМ НА ОБУЧЕНИЕ ПО ПРОГРАММАМ ПОДГОТОВКИ
СПЕЦИАЛИСТОВ СРЕДНЕГО ЗВЕНА ПО ФОРМАМ ОБУЧЕНИЯ**
(человек)

Годы	Принято студентов на обучение по программам подготовки специалистов среднего звена - всего	в том числе по формам обучения		
		очная	очно-заочная	заочная
2014	6161	5054	31	1076
2015	6030	4973	-	1057
2016	6551	5527	-	1024

**7.30. ВЫПУСК СПЕЦИАЛИСТОВ СРЕДНЕГО ЗВЕНА
ГОСУДАРСТВЕННЫМИ И МУНИЦИПАЛЬНЫМИ
ПРОФЕССИОНАЛЬНЫМИ ОБРАЗОВАТЕЛЬНЫМИ ОРГАНИЗАЦИЯМИ
ПО ГРУППАМ СПЕЦИАЛЬНОСТЕЙ¹⁾**
(тысяч человек)

	2014/15	2015/16	2016/17
Всего	3337	3460	3786
в том числе по группам специальностей:			
архитектура	16	9	13
техника и технологии строительства	177	163	203
информатика и вычислительная техника	95	115	103
информационная безопасность	-	-	12
электроника, радиотехника и системы связи	152	106	91
электро - и теплоэнергетика	167	205	222
машиностроение	110	117	134
промышленная экология и биотехнологии	91	91	100
техносферная безопасность и природообустройство	6	49	78
прикладная геология, горное дело, нефтегазовое дело и геодезия	142	178	183
технологии материалов	8	8	67
техника и технологии наземного транспорта	377	370	369
авиационная и ракетно-космическая техника	15	55	34
управление в технических системах	63	64	50
клиническая медицина	153	159	169
фармация	-	23	-
сестринское дело	197	228	201

Продолжение табл. 7.30

	2014	2015	2016
сельское, лесное и рыбное хозяйство	144	167	256
ветеринария и зоотехния	29	22	-
экономика и управление	515	439	513
юриспруденция	200	187	146
сервис и туризм	303	314	380
образование и педагогические науки	128	194	235
история и археология	16	-	11
физическая культура и спорт	90	86	96
культуроведение и социокультурные проекты	20	24	21
сценические искусства и литературное творчество	14	16	14
музыкальное искусство	55	38	42
изобразительное и прикладные виды искусств	54	33	43

¹⁾ В соответствии с Перечнем специальностей среднего профессионального образования, утвержденным приказом Министерства образования и науки Российской Федерации от 29.10.2013 № 1199 «Об утверждении перечней профессий и специальностей среднего профессионального образования».

**7.31. ВЫПУСК СПЕЦИАЛИСТОВ СРЕДНЕГО ЗВЕНА ЧАСТНЫМИ
ПРОФЕССИОНАЛЬНЫМИ ОБРАЗОВАТЕЛЬНЫМИ ОРГАНИЗАЦИЯМИ
ПО ГРУППАМ СПЕЦИАЛЬНОСТЕЙ¹⁾**
(человек)

	2014	2015	2016
Выпущено специалистов - всего	24	129	166
в том числе по группам специальностей:			
экономика и управление	17	85	101
юриспруденция	7	44	65

¹⁾ В соответствии с Перечнем специальностей среднего профессионального образования, утвержденным приказом Министерства образования и науки Российской Федерации от 29.10.2013 № 1199 «Об утверждении перечней профессий и специальностей среднего профессионального образования».

**7.32. ЧИСЛЕННОСТЬ СТУДЕНТОВ, ПРИЕМ НА ОБУЧЕНИЕ
ПО ПРОГРАММАМ ПОДГОТОВКИ СПЕЦИАЛИСТОВ СРЕДНЕГО ЗВЕНА
ПО ИСТОЧНИКАМ ФИНАНСИРОВАНИЯ ОБУЧЕНИЯ**

(человек)

	2014	2015	2016
Численность студентов (на начало учебного года) - всего	18685	19119	19533
в том числе обучающихся за счет бюджетных ассигнований:			
федерального бюджета	3582	3809	2704
бюджетов субъектов Российской Федерации	10748	9689	10409
местных бюджетов	-	-	-
с полным возмещением стоимости обучения	4355	5621	6420
Принято студентов - всего	6161	6030	6551
в том числе на обучение за счет бюджетных ассигнований:			
федерального бюджета	940	1053	964
бюджетов субъектов Российской Федерации	3603	2355	2724
местных бюджетов	-	-	-
с полным возмещением стоимости обучения	1618	2622	2863
Выпущено специалистов - всего	3361	3589	3952
в том числе обучавшихся за счет бюджетных ассигнований:			
федерального бюджета	844	701	603
бюджетов субъектов Российской Федерации	1658	1644	2248
местных бюджетов	-	-	-
с полным возмещением стоимости обучения	859	1244	1074

**7.33. ЭЛЕКТРОННЫЕ СРЕДСТВА ОБУЧЕНИЯ В ПРОФЕССИОНАЛЬНЫХ
ОБРАЗОВАТЕЛЬНЫХ ОРГАНИЗАЦИЯХ, ОСУЩЕСТВЛЯЮЩИХ ПОДГОТОВКУ
СПЕЦИАЛИСТОВ СРЕДНЕГО ЗВЕНА¹⁾**

	2014/15	2015/16	2016/17
Число персональных компьютеров, используемых в учебных целях, шт.	2574	1412	2968
из них:			
в составе локальных вычислительных сетей	2274	986	2599
имеющие доступ к сети Интернет	2197	1115	2716
Число персональных компьютеров, используемых в учебных целях, на 1000 студентов, шт.	149	146	170

¹⁾ В 2016/17 учебном году – в профессиональных образовательных организациях, осуществляющих подготовку квалифицированных рабочих, служащих и подготовку специалистов среднего звена.

ВЫСШЕЕ ОБРАЗОВАНИЕ

7.34. ОБРАЗОВАТЕЛЬНЫЕ ОРГАНИЗАЦИИ ВЫСШЕГО ОБРАЗОВАНИЯ

(на начало учебного года)

Годы	Число образовательных организаций	Численность студентов - всего, человек	в том числе по формам обучения			На 10 000 человек населения приходилось студентов
			очная	очно-заочная	заочная	
2014/15	5	35008	15581	92	19335	358
2015/16	5	33574	15273	234	18067	342
2016/17	5	28688	13389	168	15131	292

На начало 2016/17 учебного года в соответствии с заключенными договорами о целевом приеме и целевом обучении обучался 921 студент государственных и муниципальных образовательных организаций высшего образования.

7.35. ЧИСЛЕННОСТЬ СТУДЕНТОВ, ОБУЧАЮЩИХСЯ ПО ПРОГРАММАМ БАКАЛАВРИАТА, СПЕЦИАЛИТЕТА, МАГИСТРАТУРЫ

(на начало учебного года; человек)

	2014/15	2015/16	2016/17
Все образовательные организации высшего образования	35008	33574	28688
в том числе:			
государственные и муниципальные	31324	30791	26332
частные	3684	2783	2356

**7.36. ЧИСЛЕННОСТЬ ПРОФЕССОРСКО-ПРЕПОДАВАТЕЛЬСКОГО
ПЕРСОНАЛА ОБРАЗОВАТЕЛЬНЫХ ОРГАНИЗАЦИЙ
ВЫСШЕГО ОБРАЗОВАНИЯ**

(на начало учебного года; человек)

	2014/15	2015/16	2016/17
Численность профессорско-преподавательского персонала ¹⁾ - всего	1814	1884	1792
из них имеют:			
ученую степень			
доктора наук	246	266	262
кандидата наук	1124	1132	1062
ученое звание			
профессора	183	198	204
доцента	719	745	696

¹⁾ Без учета численности ректоров, проректоров, директоров филиалов.

**7.37. ПРИЕМ НА ОБУЧЕНИЕ ПО ПРОГРАММАМ
БАКАЛАВРИАТА, СПЕЦИАЛИТЕТА, МАГИСТРАТУРЫ
ВЫСШЕГО ОБРАЗОВАНИЯ ПО ФОРМАМ ОБУЧЕНИЯ**

(человек)

	Принято студентов - всего	в том числе по формам обучения		
		очная	очно-заочная	заочная
2014	7001	3752	40	3209
2015	6775	3940	52	2783
2016	5512	3189	45	2278

**7.38. ВЫПУСК БАКАЛАВРОВ, СПЕЦИАЛИСТОВ, МАГИСТРОВ
ГОСУДАРСТВЕННЫМИ И МУНИЦИПАЛЬНЫМИ ОБРАЗОВАТЕЛЬНЫМИ
ОРГАНИЗАЦИЯМИ ВЫСШЕГО ОБРАЗОВАНИЯ ПО ГРУППАМ
СПЕЦИАЛЬНОСТЕЙ**
(человек)

	2014	2015	2016
Выпуск - всего	6788	7441	6774
в том числе:			
математика и механика	58	62	39
компьютерные и информационные науки	26	45	36
физика и астрономия	26	39	26
химия	4	22	14
науки о Земле	59	93	76
биологические науки	38	70	69
техника и технологии строительства	168	243	210
информатика и вычислительная техника	137	222	190
электроника, радиотехника и системы связи	145	77	82
фотоника, приборостроение, оптические и биотехнические системы и технологии	15	37	26
электро - и теплоэнергетика	162	211	225
машиностроение	109	159	160
химические технологии	-	9	26
промышленная экология и биотехнологии	133	170	159
техносферная безопасность и природообустройство	140	177	107
прикладная геология, горное дело, нефтегазовое дело и геодезия	109	158	165
технологии материалов	14	24	12
техника и технологии наземного транспорта	61	59	92
авиационная и ракетно-космическая техника	6	8	-
управление в технических системах	57	69	51
технологии легкой промышленности	33	58	53

	2014	2015	2016
клиническая медицина	73	74	65
фармация	12	52	67
сельское, лесное и рыбное хозяйство	347	454	429
ветеринария и зоотехния	142	100	127
психологические науки	36	40	50
экономика и управление	2674	2228	1790
социология и социальная работа	111	167	140
юриспруденция	524	563	631
политические науки и регионоведение	122	124	126
средства массовой информации и информационно-библиотечное дело	88	127	70
сервис и туризм	78	135	153
образование и педагогические науки	362	447	428
языкознание и литературоведение	225	195	159
история и археология	61	75	57
философия, этика и религиоведение	13	32	31
физическая культура и спорт	131	155	125
искусствознание	3	4	12
культуроведение и социокультурные проекты	176	271	290
сценические искусства и литературное творчество	100	116	86
музыкальное искусство	-	26	72
изобразительное и прикладные виды искусств	10	44	48

¹⁾ В соответствии с Перечнем специальностей среднего профессионального образования, утвержденным приказом Министерства образования и науки Российской Федерации от 29.10.2013 № 1199 «Об утверждении перечней профессий и специальностей среднего профессионального образования».

**7.39. ВЫПУСК БАКАЛАВРОВ, СПЕЦИАЛИСТОВ, МАГИСТРОВ
ЧАСТНЫМИ ОБРАЗОВАТЕЛЬНЫМИ ОРГАНИЗАЦИЯМИ
ВЫСШЕГО ОБРАЗОВАНИЯ ПО ГРУППАМ СПЕЦИАЛЬНОСТЕЙ¹⁾**
(человек)

	2014	2015	2016
Выпущено бакалавров, специалистов, магистров - всего	827	462	490
в том числе по группам специальностей:	827	462	490
прикладная информатика	5	7	-
психологические науки	58	21	35
экономика и управление	358	195	160
юриспруденция	406	239	295

¹⁾ В соответствии с Перечнем специальностей среднего профессионального образования, утвержденным приказом Министерства образования и науки Российской Федерации от 29.10.2013 № 1199 «Об утверждении перечней профессий и специальностей среднего профессионального образования».

**7.40. ВЫПУСКНИКИ ОБРАЗОВАТЕЛЬНЫХ ОРГАНИЗАЦИЙ ВЫСШЕГО
ОБРАЗОВАНИЯ ПО УРОВНЮ ПОЛУЧЕННЫХ ДИПЛОМОВ**
(человек)

	2014	2015	2016
Выпущено специалистов - всего	7615	7903	7264
из них получили диплом:			
бакалавра	1650	4131	4926
специалиста	5701	3423	1972
магистра	264	349	366

**7.41. ЧИСЛЕННОСТЬ СТУДЕНТОВ, ПРИЕМ НА ОБУЧЕНИЕ ПО ПРОГРАММАМ
БАКАЛАВРИАТА, СПЕЦИАЛИТЕТА, МАГИСТРАТУРЫ И ВЫПУСК
БАКАЛАВРОВ, СПЕЦИАЛИСТОВ, МАГИСТРОВ ГОСУДАРСТВЕННЫМИ И
МУНИЦИПАЛЬНЫМИ ОБРАЗОВАТЕЛЬНЫМИ ОРГАНИЗАЦИЯМИ ВЫСШЕГО
ОБРАЗОВАНИЯ ПО ИСТОЧНИКАМ ФИНАНСИРОВАНИЯ**
(человек)

	2014	2015	2016
Численность студентов (на начало учебного года) - всего	35008	33574	28688
в том числе обучающихся за счет бюджетных ассигнований:			
федерального бюджета	13401	12382	12125
бюджетов субъектов Российской Федерации	-	-	-
местных бюджетов	-	-	-
по договорам об оказании платных образовательных услуг	21607	21192	16563
Принято студентов - всего	7001	6775	5512
в том числе на обучение за счет средств:			
федерального бюджета	2880	3130	3110
бюджетов субъектов Российской Федерации	-	-	-
местных бюджетов	-	-	-
по договорам об оказании платных образовательных услуг	4121	3645	2402
Выпущено специалистов - всего	7615	7903	7264
в том числе обучавшихся за счет средств:			
федерального бюджета	2130	3118	2855
бюджетов субъектов Российской Федерации	-	-	-
местных бюджетов	-	-	-
по договорам об оказании платных образовательных услуг	5485	4785	4409

**7.42. ЭЛЕКТРОННЫЕ СРЕДСТВА ОБУЧЕНИЯ В ОБРАЗОВАТЕЛЬНЫХ
ОРГАНИЗАЦИЯХ ВЫСШЕГО ОБРАЗОВАНИЯ**

	2014/15	2015/16	2016/17
Число персональных компьютеров, используемых в учебных целях, шт.	4218	3555	2938
из них:			
в составе локальных вычислительных сетей	3218	2588	2070
имевшие доступ к сети Интернет	3112	2581	1981
Число персональных компьютеров, используемых в учебных целях, на 1000 студентов, шт.	209	177	176
Число персональных компьютеров, используемых в учебных целях, имевших доступ к сети Интернет, на 1000 студентов, шт.	154	128	119

7.43. ЧИСЛЕННОСТЬ СТУДЕНТОВ ИЗ СТРАН СНГ, ОБУЧАВШИХСЯ ПО ПРОГРАММАМ БАКАЛАВРИАТА, СПЕЦИАЛИТЕТА, МАГИСТРАТУРЫ В ГОСУДАРСТВЕННЫХ И МУНИЦИПАЛЬНЫХ ОБРАЗОВАТЕЛЬНЫХ ОРГАНИЗАЦИЯХ ВЫСШЕГО ОБРАЗОВАНИЯ РЕСПУБЛИКИ БУРЯТИЯ НА УСЛОВИЯХ ОБЩЕГО ПРИЕМА
(на начало учебного года; человек)

	2014/15	2015/16	2016/17
	Всего		
Всего	70	73	70
в том числе:			
Азербайджан	11	10	6
Армения	4	5	1
Беларусь	2	1	-
Казахстан	3	3	6
Таджикистан	13	18	18
Узбекистан	24	24	29
Украина	4	3	1
Киргизия	8	9	9
Туркмения	1	-	-
Молдова	-	-	-
	в том числе на очной форме обучения		
Всего	28	38	43
в том числе:			
Азербайджан	9	7	5
Армения	-	2	1
Беларусь	1	1	-
Казахстан	-	1	3
Таджикистан	8	15	16
Узбекистан	5	5	11
Украина	-	-	-
Киргизия	4	7	7
Туркмения	1	-	-
Молдова	-	-	-

**7.44. ИНОСТРАННЫЕ СТУДЕНТЫ, ОБУЧАВШИЕСЯ ПО ПРОГРАММАМ
ВЫСШЕГО ОБРАЗОВАНИЯ В ОБРАЗОВАТЕЛЬНЫХ ОРГАНИЗАЦИЯХ
ВЫСШЕГО ОБРАЗОВАНИЯ РЕСПУБЛИКИ БУРЯТИЯ**

(на начало 2016/17 учебного года; человек)

	Принято на обучение	Численность студентов	Выпущено специалистов
Численность иностранных студентов - всего	87	444	80
из них граждане стран:			
Азербайджан	1	7	2
Армения	-	1	-
Казахстан	1	7	-
Киргизия	2	9	-
Таджикистан	1	19	-
Украина	-	2	-
Узбекистан	7	30	1
Китай	30	196	45
Монголия	41	160	29
Камбоджа	-	1	-
Израиль	-	1	-
Республика Корея	-	1	-
Турция	-	4	2
Индия	-	1	-
Иран	-	1	-
Грузия	1	1	-
Корейская Народно-Демократическая Республика	1	1	1
Филиппины	1	1	-
Болгария	1	1	-

¹⁾ Приведены данные о гражданах иностранных государств, обучающихся на условиях общего приема и по международным соглашениям.

МЕТОДОЛОГИЧЕСКИЕ ПОЯСНЕНИЯ

Охват детей общим образованием определяется как отношение численности обучающихся 1-11(12) классов общеобразовательных организаций и обучающихся (студентов), осваивающих программы среднего общего образования в профессиональных образовательных организациях, осуществляющих деятельность по программам подготовки квалифицированных рабочих, служащих и по программам подготовки специалистов среднего звена к численности детей в возрасте 7-17 лет.

Коэффициент приема на обучение по программам подготовки специалистов среднего звена определяется как отношение численности принятых на обучение по программам подготовки специалистов среднего звена к численности населения в возрасте 15 лет.

Коэффициент выпуска по программам подготовки специалистов среднего звена определяется как отношение численности выпуска специалистов среднего звена к численности населения в возрасте 18 лет.

Коэффициент приема на обучение по программам бакалавриата, специалитета, магистратуры определяется как отношение численности принятых на обучение по программам бакалавриата, специалитета, магистратуры к численности населения в возрасте 17 лет.

Коэффициент выпуска по программам бакалавриата, специалитета, магистратуры определяется как отношение численности выпуска бакалавров, специалистов, магистров к численности населения в возрасте 22 лет.

Охват молодежи программами среднего профессионального образования (по программам подготовки квалифицированных рабочих, служащих и программам подготовки специалистов среднего звена) и высшего образования определяется как отношение численности студентов (обучающихся) профессиональных образовательных организаций, осуществляющих подготовку квалифицированных рабочих, служащих, профессиональных

образовательных организаций, осуществляющих подготовку специалистов среднего звена и образовательных организаций высшего образования, аспирантов и докторантов к численности населения в возрасте 15-34 года.

Дошкольное образование может быть получено – в организациях, осуществляющих образовательную деятельность по образовательным программам дошкольного образования, присмотр и уход за детьми:

дошкольных образовательных организациях;

общеобразовательных организациях, осуществляющих образовательную деятельность по образовательным программам дошкольного образования, присмотр и уход за детьми;

организациях высшего образования, осуществляющих образовательную деятельность по образовательным программам дошкольного образования, присмотр и уход за детьми;

организациях дополнительного образования детей, осуществляющих образовательную деятельность по образовательным программам дошкольного образования, присмотр и уход за детьми;

иных организациях, осуществляющих образовательную деятельность по образовательным программам дошкольного образования, присмотр и уход за детьми.

Охват детей дошкольным образованием определяется как отношение численности детей, посещающих организации, осуществляющие образовательную деятельность по образовательным программам дошкольного образования, присмотр и уход за детьми, к численности детей в возрасте 1-6 лет, скорректированной на численность детей в возрасте 5-6 лет, обучающихся в общеобразовательных организациях.

Численность воспитанников, приходящихся на 100 мест в организациях, осуществляющих образовательную деятельность по образовательным программам дошкольного образования,

присмотр и уход за детьми, определяется как отношение численности воспитанников, посещающих организации, осуществляющие образовательную деятельность по образовательным программам дошкольного образования, присмотр и уход за детьми, к числу мест в этих организациях.

В организациях, осуществляющих образовательную деятельность по образовательным программам дошкольного образования, присмотр и уход за детьми, организуются группы кратковременного пребывания воспитанников как менее затратной формы работы с дошкольниками на основе их кратковременного (неполного), но систематического пребывания в организации, осуществляющий образовательную деятельность по образовательным программам дошкольного образования, присмотр и уход за детьми. Максимальное время пребывания воспитанников в таких группах – 5 часов.

Показана численность детей – сирот и детей, оставшихся без попечения родителей, которые воспитываются в интернатных учреждениях.

Отражена вся численность детей, проживающих в интернатных учреждениях.

В соответствии с Законом Российской Федерации от 29.12.2012 № 273-ФЗ «Об образовании в Российской Федерации» установлены следующие уровни образования: основное общее образование (лица, получившие документ об окончании 9-го класса общеобразовательной организации), среднее общее образование (лица, получившие документ об окончании 11 (12)-го класса).

Профессиональное образование может быть получено при наличии соответствующих лицензий:

среднее профессиональное образование по программам подготовки квалифицированных рабочих, служащих – в профессиональных образовательных организациях и образовательных организациях высшего образования, осуществляющих образовательную деятельность по образовательным программам подготовки квалифицированных рабочих, служащих;

среднее профессиональное образование по программам подготовки специалистов среднего звена – в профессиональных образовательных организациях и образовательных организациях высшего образования, осуществляющих образовательную деятельность по образовательным программам подготовки специалистов среднего звена;

высшее – в образовательных организациях высшего образования, к которым относятся: федеральный университет, университет, академия, институт.

В общую численность студентов профессиональных образовательных организаций и образовательных организаций высшего образования не включены иностранные граждане, обучающиеся в Российской Федерации (за исключением граждан стран СНГ, Балтии и Грузии, принятых на условиях общего приема).

Информация о числе образовательных организаций приведена без учета обособленных структурных подразделений (филиалов), а также образовательных организаций, имеющих в своем составе структурные подразделения (группы, отделения, факультеты), реализующие соответствующие образовательные программы.

Приводятся данные о распределении обучающихся общеобразовательных организаций (без вечерних (сменных) общеобразовательных организаций) по группам классов без обучающихся в специальных (коррекционных) образовательных организаций и классах для обучающихся и воспитанников с ограниченными возможностями здоровья, специальных учебно – воспитательных организациях для детей и подростков с девиантным поведением, оздоровительных образовательных организаций санаторного типа для детей, нуждающихся в длительном лечении, образовательных организаций для детей, нуждающихся в психолого-педагогической и медико – социальной помощи.

Расчет средней наполняемости классов в общеобразовательных организациях

производится следующим образом: в числителе – численность обучающихся в общеобразовательных организациях (без обучающихся в специальных (коррекционных) образовательных организациях и классах для обучающихся, воспитанников с ограниченными возможностями здоровья; специальных учебно-воспитательных организациях для детей и подростков с девиантным поведением; оздоровительных образовательных организациях санаторного типа для детей, нуждающихся в длительном лечении; образовательных организациях для детей, нуждающихся в психолого-педагогической и медико – социальной помощи), в знаменателе – число классов в этих организациях. При этом классы, входящие в состав классов-комплектов, считаются как самостоятельные классы.

В соответствии с Законом Российской Федерации от 29.12.2012 № 273-ФЗ «Об образовании в Российской Федерации»,

документ об образовании, выдаваемый лицам, успешно прошедшим государственную итоговую аттестацию, подтверждает получение высшего образования: высшее образование – бакалавриат (подтверждается дипломом бакалавра); высшее образование – специалитет (подтверждается дипломом специалиста); высшее образование – магистратура (подтверждается дипломом магистра).

Численность студентов-граждан стран СНГ, обучавшихся на условиях общего приема, входит в общую численность студентов российских образовательных организаций высшего образования.

Приведены данные о приеме, численности студентов и выпуске специалистов – граждан иностранных государств, обучавшихся как на условиях общего приема, так и по международным соглашениям.